

# RESULTADOS DEL PROGRAMA DE VIGILANCIA EPIDEMIOLÓGICA DEL MUFLÓN (*Ovis musimon*) EN ANDALUCÍA (2009-2015).

Leonor N. Camacho<sup>3</sup>, Ignacio García-Bocanegra<sup>1</sup>, Elena Rayas<sup>2</sup>, Ventura Talavera<sup>2</sup>, Irene Zorrilla<sup>3</sup>, Paloma Prieto<sup>5</sup>, Félix Gómez-Guillamón<sup>4</sup>

<sup>1</sup> Departamento de Sanidad Animal. Facultad de Veterinaria. Universidad de Córdoba (UCO), Córdoba.

<sup>2</sup> Agencia de Medio Ambiente y Agua de Andalucía – Consejería Medio Ambiente y Ordenación del Territorio, Sevilla.

<sup>3</sup> Agencia de Medio Ambiente y Agua de Andalucía – Consejería Medio Ambiente y Ordenación del Territorio, Málaga.

<sup>4</sup> Delegación Territorial de la Consejería de Medio Ambiente y Ordenación del Territorio en Málaga (Junta de Andalucía), Málaga.

<sup>5</sup> Delegación Territorial de la Consejería de Medio Ambiente y Ordenación del Territorio en Jaén (Junta de Andalucía), Jaén.

➤ Desde septiembre de 2009, la Consejería de Medio Ambiente y Ordenación del Territorio puso en marcha el Programa de Vigilancia Epidemiológica de la Fauna Silvestre en Andalucía (PVE) de acuerdo con lo establecido en la legislación vigente de la región.

## OBJETIVO

Evaluación del **estatus sanitario** de las poblaciones de muflón (*Ovis musimon*) en zonas donde comparten hábitat con otras especies silvestres y ganado doméstico.

## MATERIALES Y MÉTODOS

Ejemplares abatidos en monterías y recechos.

### Muestras:

- Sangre (EDTA)
- Suero
- Heces (pool por zona)

**N=130**  
muflones



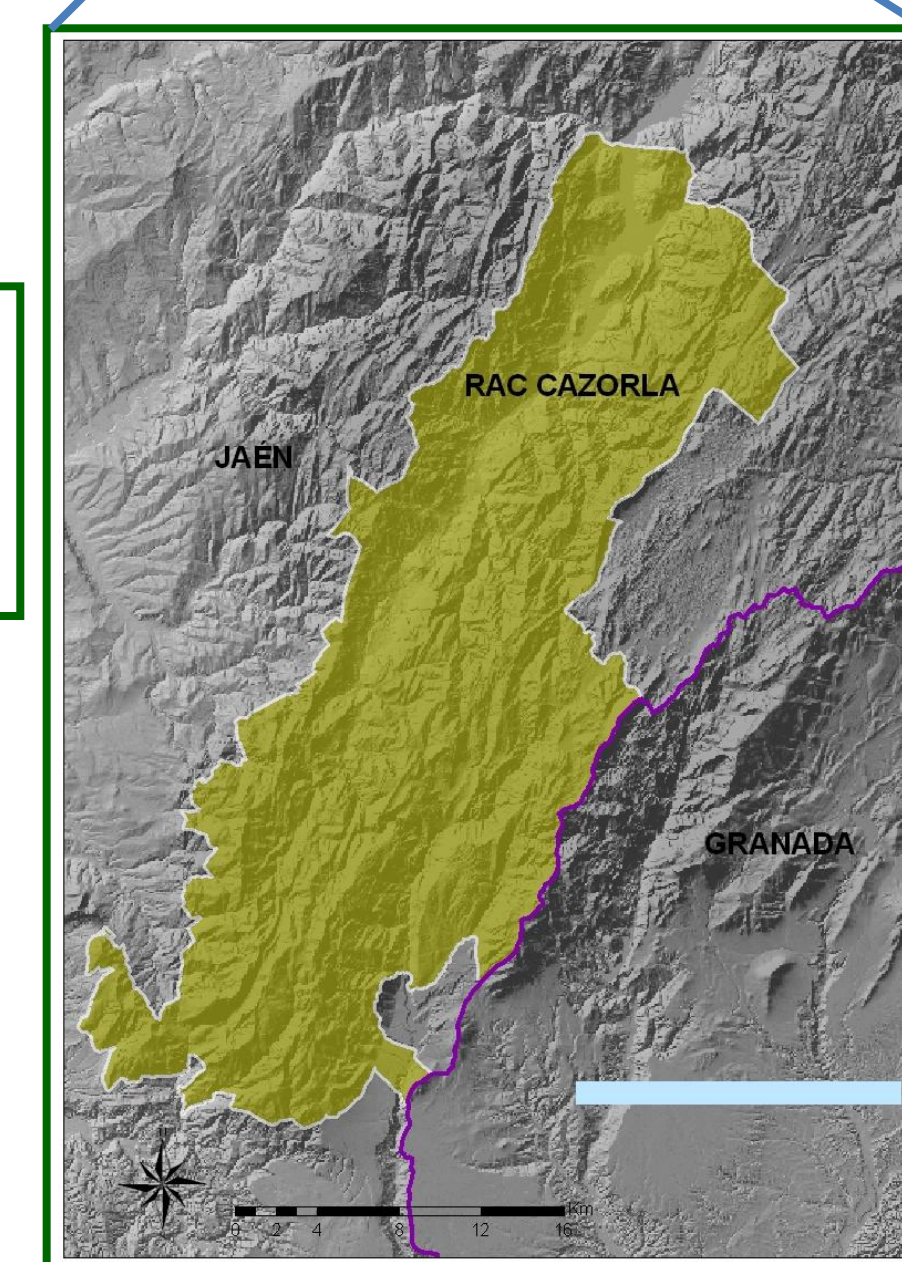
Toma de muestras sanguínea de seno cavernoso.

2009-2015

### AGENTES ESTUDIADOS

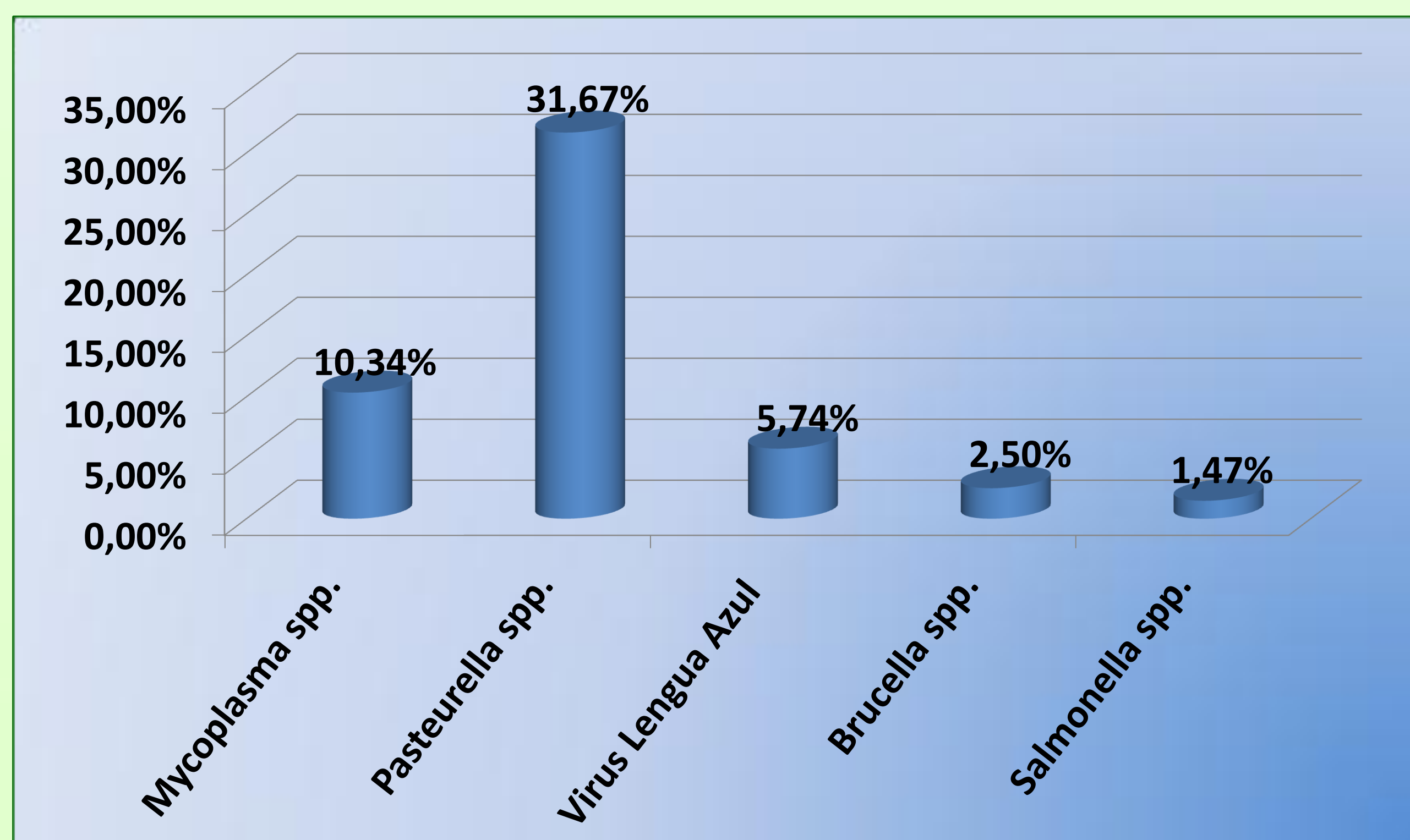
- Brucella spp.*
- Salmonella spp.*
- Pasteurella spp.*
- Mycoplasma spp.*
- Virus de Lengua Azul
- Parásitos digestivos

## AREA DE ESTUDIO



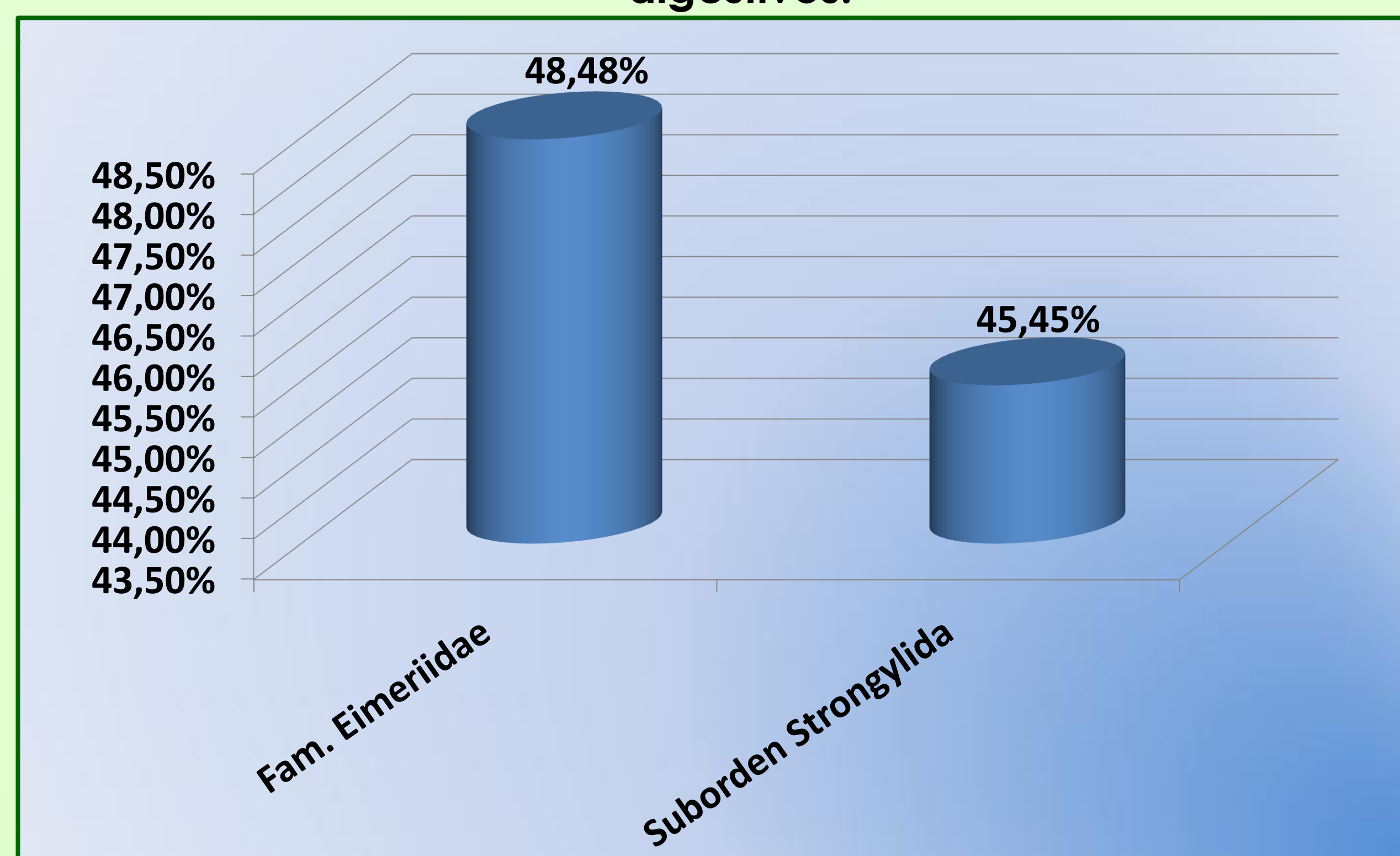
Reserva Andaluza de Caza (RAC) Cazorla (JAÉN).

## RESULTADOS



Prevalencias obtenidas para los diferentes agentes bacterianos y víricos.

### Prevalencias obtenidas para los diferentes parásitos digestivos.



## CONCLUSIONES

Los resultados obtenidos indican que el muflón podría actuar como reservorio natural tanto para *Mycoplasma spp.* como para *Pasteurella spp.*

La detección de animales seropositivos frente al **virus de la lengua azul** es de especial relevancia por la sensibilidad de esta especie al virus así como por las implicaciones de éste en sanidad animal.

La detección de anticuerpos frente a *Brucella spp.* en años consecutivos, en la zona de estudio, indican una circulación endémica de dicho agente patógeno.

Las bajas prevalencias obtenidas para *Salmonella spp.* sugieren que el muflón no parece desempeñar un papel relevante en la epidemiología de esta enfermedad en la zona de estudio.

Referente a los **parásitos digestivos**, los resultados obtenidos, muestran una elevada prevalencia de infección por protozoos (*F. Eimeriidae*) y nematodos Strongylida en el muflón de la zona estudiada.



JUNTA DE ANDALUCÍA

CONSEJERÍA DE MEDIO AMBIENTE Y ORDENACIÓN DEL TERRITORIO