



13 octubre, Córdoba, España.
39èmes Rencontres du GEEFSM



Sarna sarcóptica en liebre Ibérica (*Lepus granatensis*) y conejo silvestre (*Oryctolagus cuniculus*) en el sur de España

Castro-Scholten S., Casáis R., Cano-Terriza D., Jiménez-Martín D., Gómez-Guillamón F., Barbero-Moyano J., Beato-Benítez A., Martínez R., Fajardo T., Muñoz-Fernández L., García-Bocanegra I



Departamento de Sanidad Animal



Grupo de Investigación
Sanidad Animal y Zoonosis



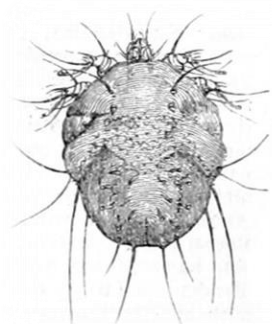
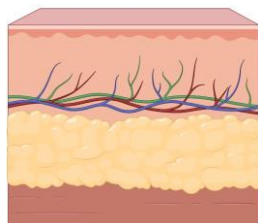
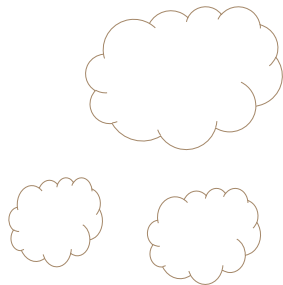
Junta de Andalucía



SERIDA



Introducción

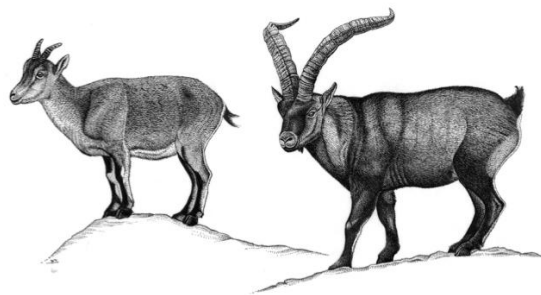


Introducción



Alta morbilidad
y mortalidad en
poblaciones no
expuestas

León-Vizcaíno et al., 1999



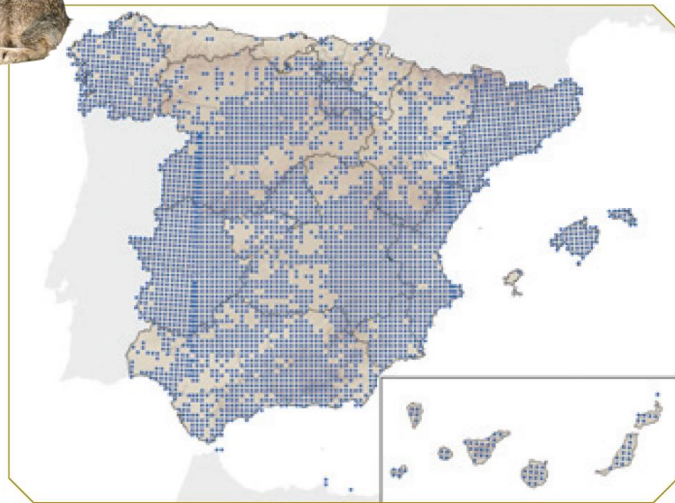
Mortalidad del 100%

Reducción del 95% de la población



Oleaga, et al., 2019

Introducción

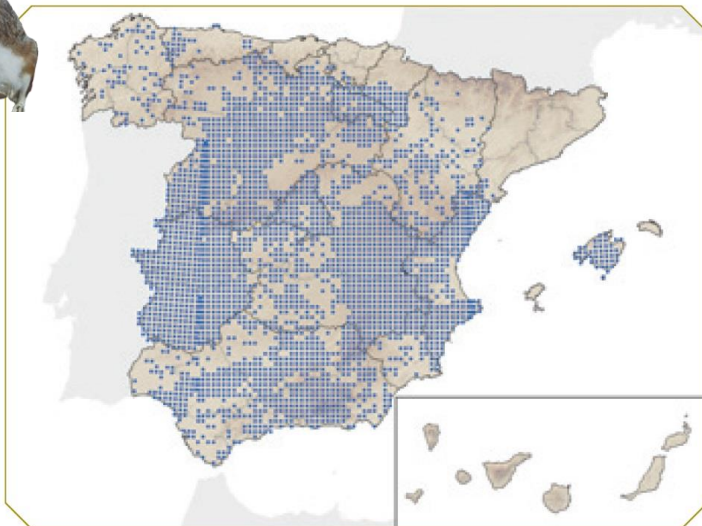


Eur J Wildl Res (2010) 56:455–457
DOI 10.1007/s10344-009-0347-3

SHORT COMMUNICATION

First description of sarcoptic mange in wild European rabbit (*Oryctolagus cuniculus*)

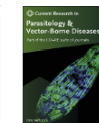
Javier Millán



Current Research in Parasitology & Vector-Borne Diseases 1 (2021) 100021



Contents lists available at ScienceDirect
Current Research in Parasitology & Vector-Borne Diseases
journal homepage: www.editorialmanager.com/crpvbd/default.aspx



First description of sarcoptic mange in an Iberian hare (*Lepus granatensis*)

Jesús Cardells^{a,b}, Víctor Lizana^{a,b}, Alba Martí-Marco^a, Santiago Lavín^b, Roser Velarde^b, Luca Rossi^c, Barbara Moroni^{c,*}



Introducción



Áreas de alopecia

Hiperqueratosis en los miembros anteriores y posteriores, alrededor de la boca y las fosas nasales

Hipertrichosis en los dedos de manos y pies



Introducción

Veterinary Parasitology 183 (2012) 323–329



ELSEVIER

Contents lists available at ScienceDirect

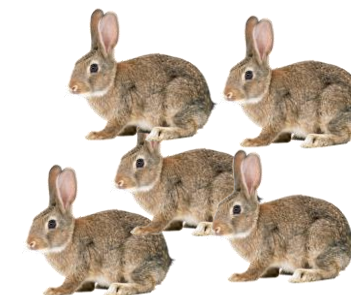
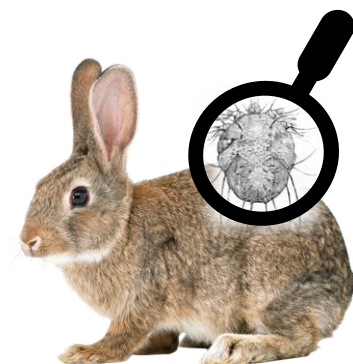
Veterinary Parasitology

journal homepage: www.elsevier.com/locate/vetpar



Widespread exposure to *Sarcoptes scabiei* in wild European rabbits (*Oryctolagus cuniculus*) in Spain

J. Millán^{a,*}, R. Casáis^b, M. Delibes-Mateos^c, C. Calvete^d, C. Rouco^{e,f}, F. Castro^c, V. Colomar^g, E. Casas-Díaz^a, E. Ramírez^c, S. Moreno^e, J.M. Prieto^b, R. Villafuerte^c



Objetivo

A brown rabbit with long ears is sitting on a rocky, grassy terrain. The background is a soft-focus green field. The text is overlaid on the image.

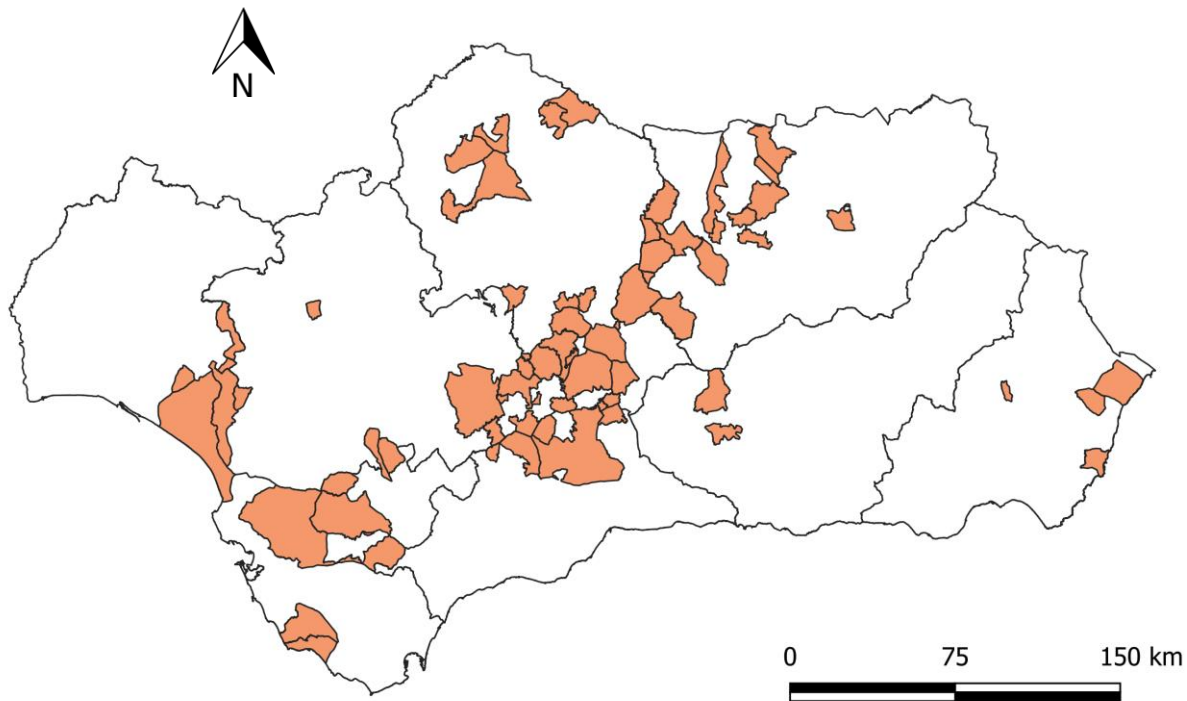
**Determinar la distribución y seroprevalencia
frente a *S. scabiei* en conejo silvestre y
liebre Ibérica en el sur de España**

Material y métodos

Área de estudio:



89 municipios distribuidos por las ocho provincias andaluzas



Periodo de estudio: 2017-2021



668

Tamaño de muestra: 801



133

Material y métodos

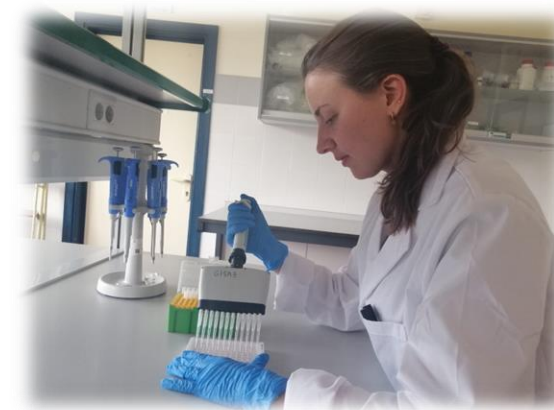
Muestras de suero



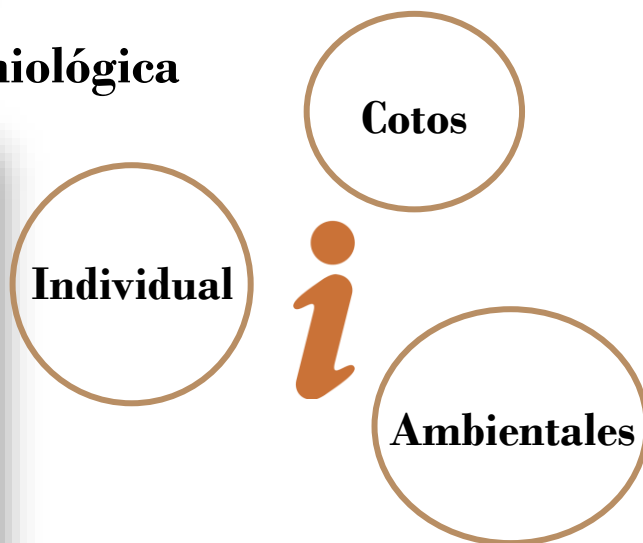
Anticuerpos anti *S. scabiei*

ELISA indirecto utilizando el antígeno Ss λ 20 Δ B3

Casais et al., 2015



Información epidemiológica

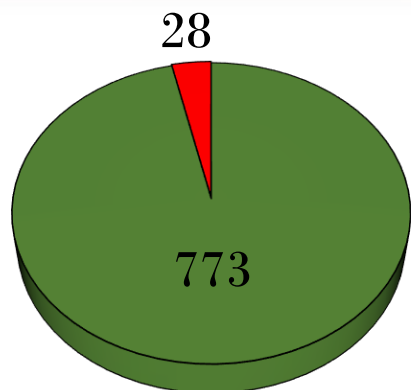


Análisis estadístico

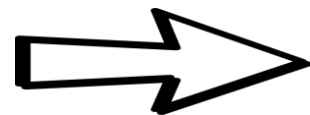
χ^2

IBM
SPSS®

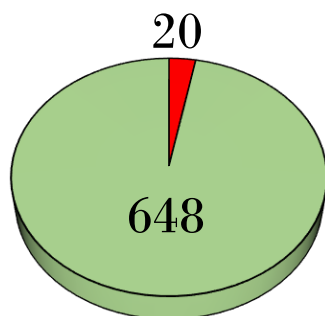
Resultados y discusión



3,5% (IC95%: 2,2-4,8%)



Baja exposición a *S. scabiei* en las poblaciones de lagomorfos silvestres del sur de España



3,0% (IC95%: 1,7-4,3)

13,0%



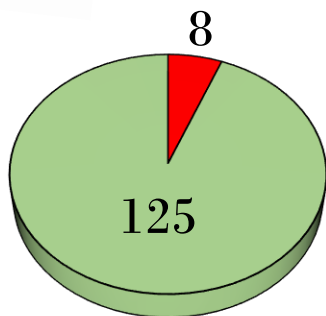
1993-2010

2019, 2020 y 2021

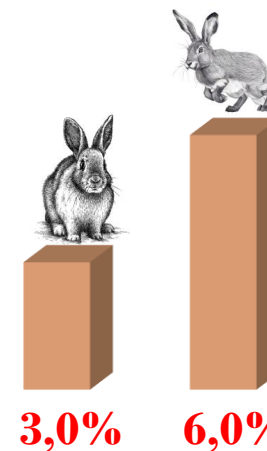
Resultados y discusión



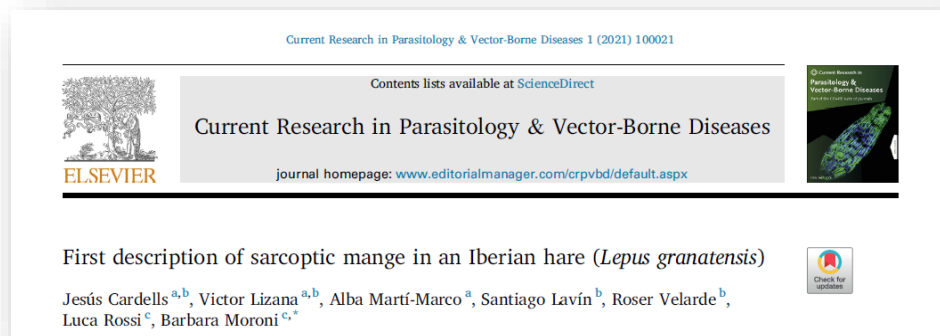
Primer estudio seroepidemiológico de sarna sarcóptica en liebre ibérica



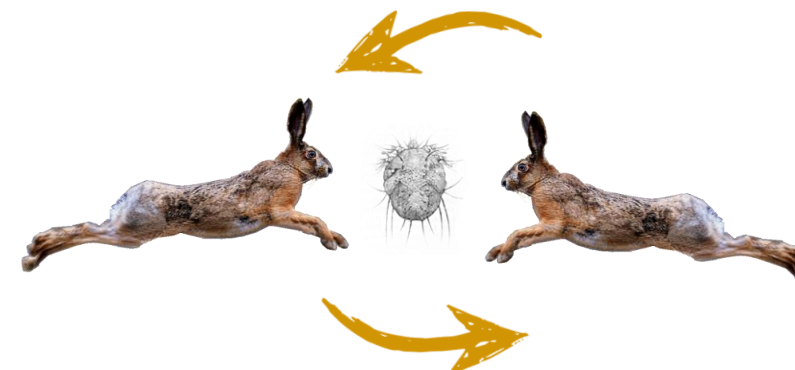
6,0% (IC95%: 2,0-10,1)



2018-2020



2021



Resultados y discusión



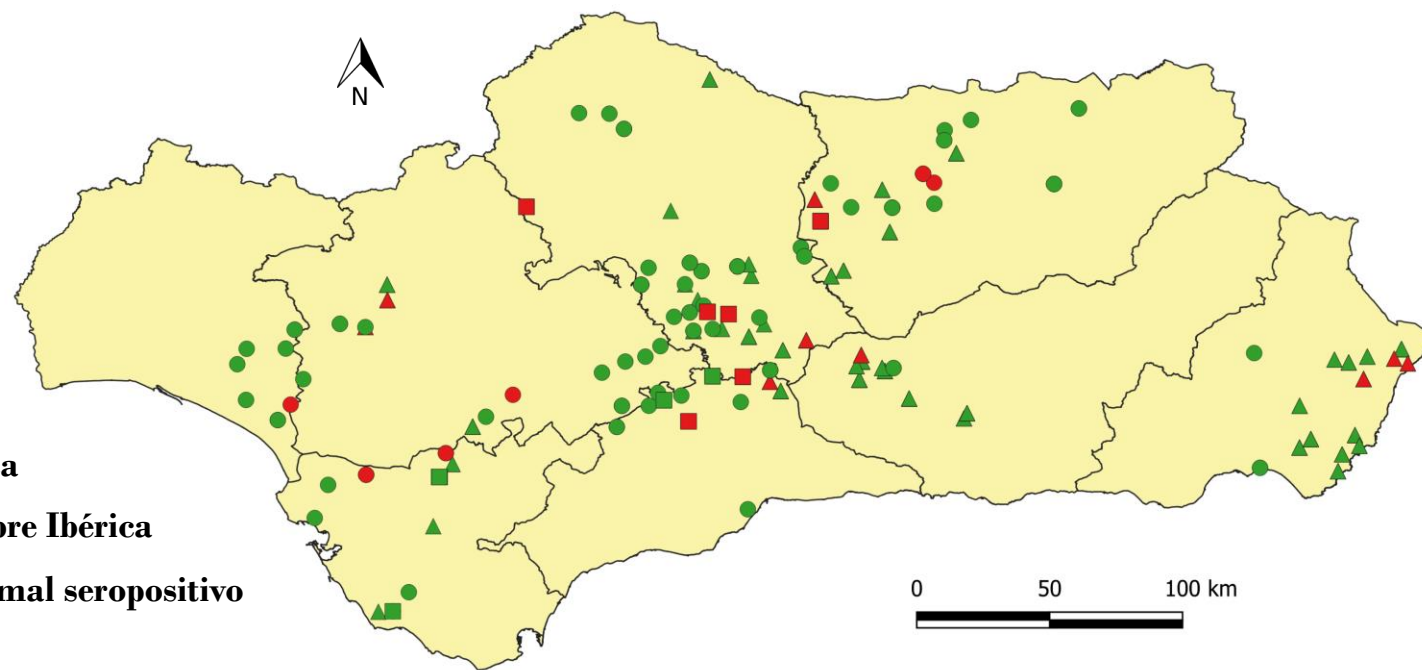
25,0% (14/56; IC95%: 13,7-36,3)



11,4% (8/70; IC95%: 4,0-18,9)

21 (23,6%; IC95%: 14,8-32,4) de los 89 municipios analizados

- △ Cotos muestreados de conejo
- Cotos muestreados de liebre Ibérica
- Cotos muestreados de conejo y liebre Ibérica
- Presencia de al menos un animal seropositivo
- Ausencia de seropositividad



Resultados y discusión

Ninguna de las variables independientes incluidas en el estudio presentó asociación con la variable dependiente



Ninguno de los animales analizados presentó lesiones compatibles con sarna sarcóptica



Presencia de anticuerpos semanas antes de la manifestación de síntomas



Desarrollo de lesiones muy leves



Animales que ya han superado la enfermedad



Conclusiones

Los lagomorfos silvestres de Andalucía se encuentran en contacto con *S. scabiei*

La exposición es baja, lo que tiene como consecuencia que la población de lagomorfos silvestres en Andalucía sea vulnerable ante la posible entrada de animales infectados provenientes de zonas con una mayor circulación parasitaria, poniendo gravemente en peligro el mantenimiento de las poblaciones

Los resultados resaltan la necesidad de incluir este parásito en los planes de vigilancia epidemiológica de los lagomorfos silvestres en la zona de estudio

Agradecimientos



MERCI!

GRACIAS!

GRAZIE!





13 octubre, Córdoba, España.
39èmes Rencontres du GEEFSM



Sarna sarcóptica en liebre Ibérica (*Lepus granatensis*) y conejo silvestre (*Oryctolagus cuniculus*) en el sur de España

Castro-Scholten S., Casáis R., Cano-Terriza D., Jiménez-Martín D., Gómez-Guillamón F., Barbero-Moyano J., Beato-Benítez A., Martínez R., Fajardo T., Muñoz-Fernández L., García-Bocanegra I



Departamento de Sanidad Animal



Grupo de Investigación
Sanidad Animal y Zoonosis



Junta de Andalucía



SERIDA

